

# marinot

## penser en verre

*Je m'appelle Maurice Marinot. Je suis né ici, à Troyes, où j'ai passé presque toute ma vie. J'ai commencé ma carrière en tant que peintre puis je me suis passionné pour le verre. Pour moi, chaque peinture comme chaque verrerie est une lutte, un combat, un jeu pour dire au mieux la nature, la vie. Viens découvrir mon univers tout en verre, en peinture et en dessin.*



parcours découverte



Troyes

# Arbre généalogique

*Georgette et son enfant*



*Hélène de dos, à l'heure du thé*

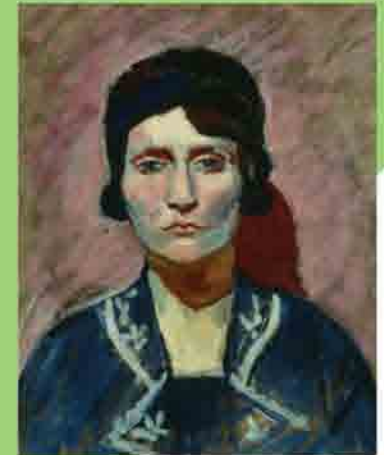


*mes soeurs*



*ma grand-mère*  
*Comme moi, elle porte souvent un bonnet*

*ma femme*



*Marcelle en 1912*

*moi*

*Je me suis peint, en train de peindre !*



*ma fille*



*Florence s'est beaucoup occupée de ma carrière*

# La cage aux fauves

Comme tous les ans, depuis 1903, l'exposition de peintures du Salon d'automne est présentée à Paris. C'est un événement important pour les artistes et très attendu par le grand public. Au Salon de 1905, plusieurs jeunes peintres présentent des toiles qui choquent beaucoup les visiteurs. Ces peintures sont très gaies, aux couleurs vives et imaginaires et au dessin simplifié. A cette époque, personne n'est habitué à voir de tels tableaux. Sous les huées et les critiques, on les traita de sauvages peignant avec des couleurs trop violentes, de "fauves" aux couleurs rugissantes.



*les couleurs imaginaires*



*le dessin simplifié*



Châtaigniers à Chatou



Port de Collioure,  
le cheval blanc

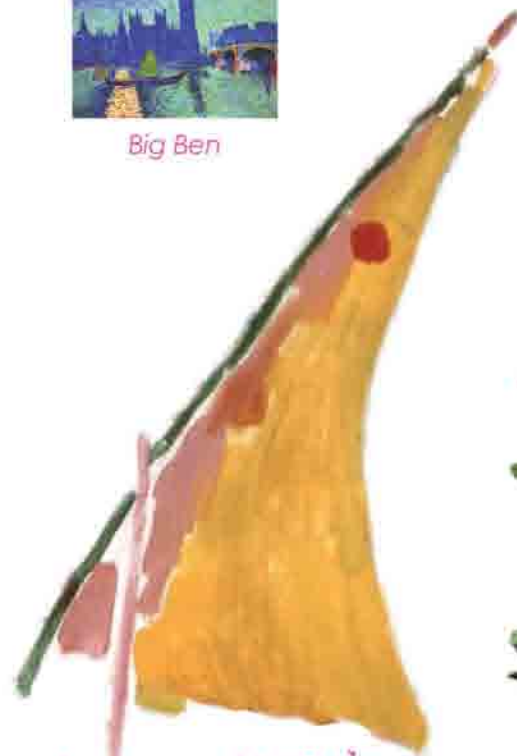
*Je suis ébloui par tant de couleurs !  
Pourrais-tu m'aider à retrouver la  
peinture qui correspond au détail ?*



Big Ben



Hyde Park



*les aplats de couleur*

*la touche dynamique*



En 1905, au Salon d'automne, alors qu'Henri Matisse présente *La Femme au chapeau* au visage peint de vert, de bleu et de jaune, Maurice Marinot expose un portrait lui ressemblant étonnamment intitulé *Portrait de Mademoiselle J.M.*

# Les intérieurs de Marinot

Maurice Marinot s'inspire des idées fauves pour peindre ses propres tableaux. Ses couleurs sont gaies. Il utilise le jaune, le vert clair, le rose, mais jamais avec violence. Il aime peindre sa famille, sa maison, son jardin, dans une atmosphère agréable et sereine.



*les rideaux à fleurs*



Dans mes scènes d'intérieurs plus intimes, je représente souvent les mêmes éléments. Peux-tu retrouver ceux présents dans le tableau, Intérieur, 1906 ?



*le service à thé*



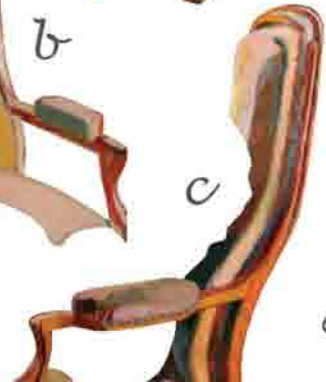
*Intérieur, 1906*



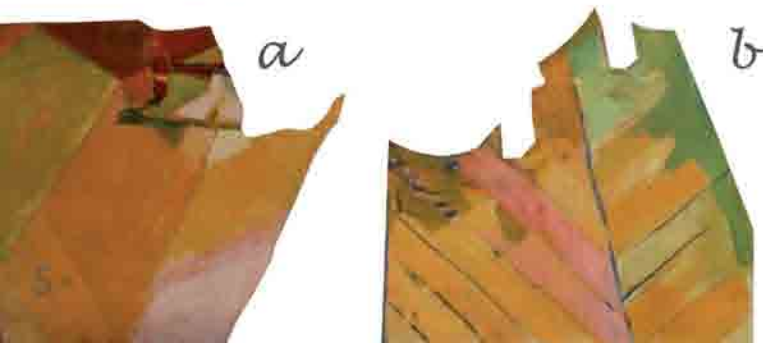
*les fauteuils Voltaire*



*b*



*c*



*les parquets en bois*



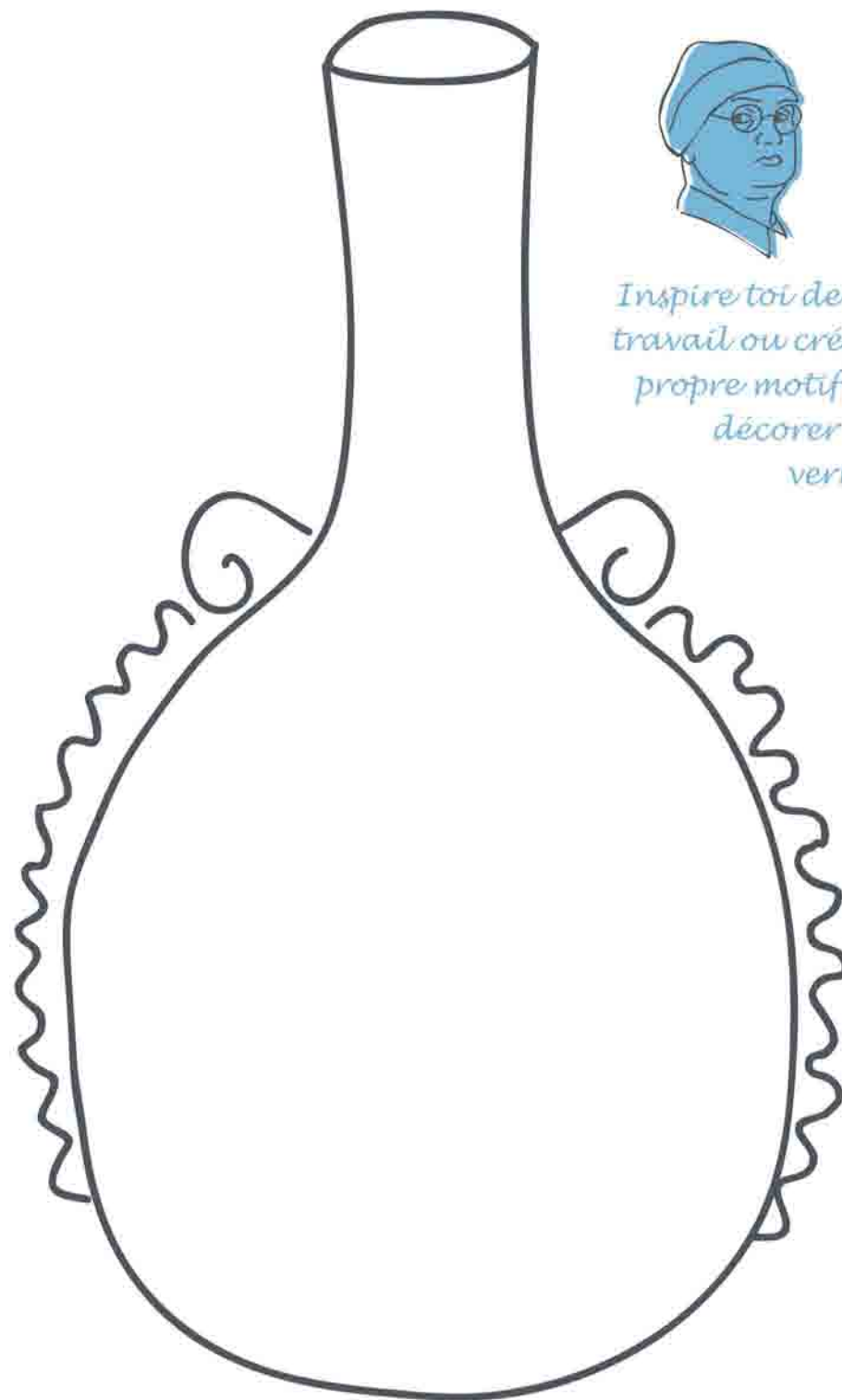
*c*

## Le verre émaillé

Maurice Marinot découvre le travail du verre en 1911, à la verrerie de ses amis Gabriel et Eugène Viard à Bar-sur-Seine. Ses premières œuvres sont des verreries émaillées. Elles sont d'abord soufflées par les ouvriers de la verrerie puis décorées par Marinot à la poudre d'émail. Pour ses motifs, il s'inspire de la nature, des animaux, des fleurs et des fruits. Il aime aussi représenter des personnages dansants habillés de grands drapés. Passionné par le métier de verrier, il débute un apprentissage long et difficile pour apprendre à souffler à son tour.

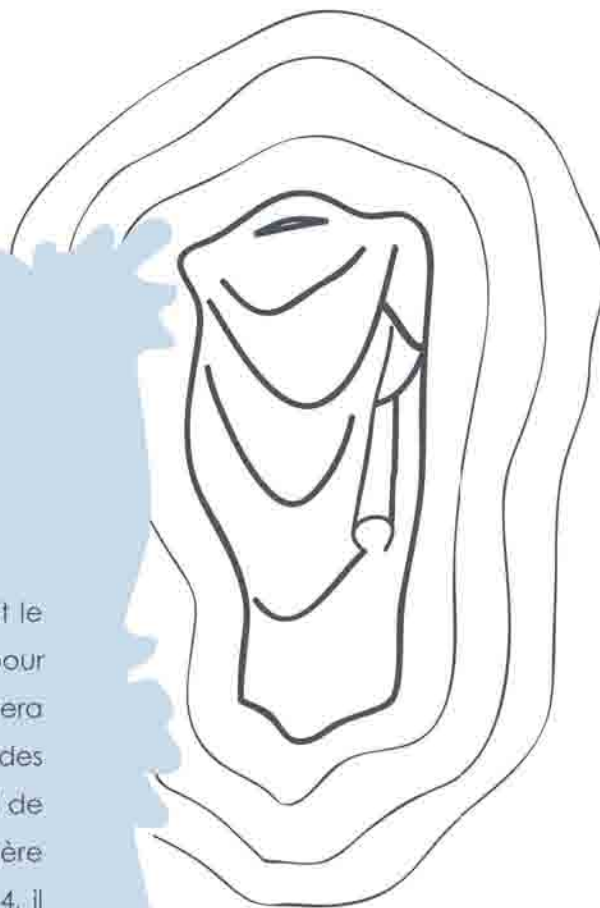


*Inspire toi de mon travail ou crée ton propre motif pour décorer cette verrerie.*



## La galerie Hébrard

En avril 1913, Maurice Marinot choisit le marchand Hébrard et sa galerie pour exposer ses œuvres à Paris. Il y exposera chaque année, se fera connaître des amateurs d'art et vivra de son travail de maître verrier. Lorsque la Première Guerre Mondiale se déclare en 1914, il part en tant qu'infirmier au Maroc. Ce pays a beaucoup marqué l'artiste qui y trouve des sources d'inspiration pour ses peintures et dessins.



*Choisis l'oeuvre du maroc que tu préfères  
et fais-en un croquis*

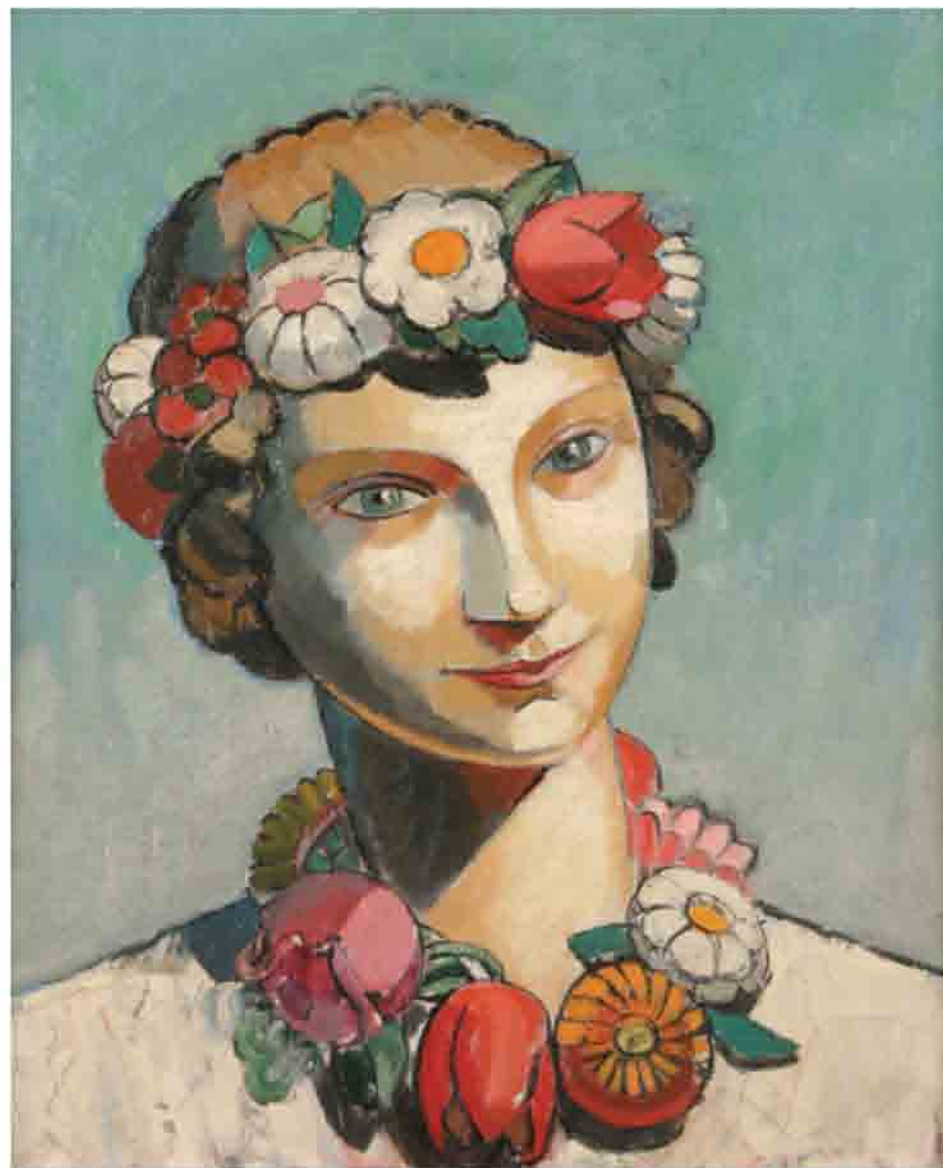


## Art Déco

L'Art Déco est un mouvement artistique qui apparaît au début des années 20, après la première guerre mondiale. Il se caractérise par des formes et des figures stylisées où le motif animal et floral est très présent. Le travail de Maurice Marinot n'échappe pas à l'influence Art Déco, comme on peut le voir, il couvre de fleurs ses dessins. La rose, l'oeillet et la tulipe composent bouquets, corbeilles et guirlandes. En 1920, il peint ce magnifique portrait intitulé *Femme au collier de fleur*.

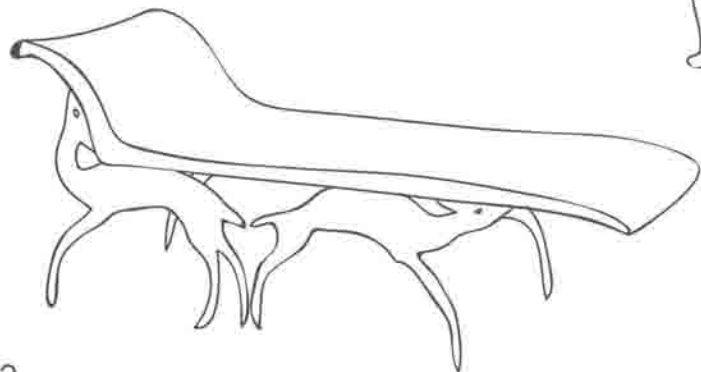


Attention !  
5 erreurs se sont glissées dans ce portrait.  
Observe bien l'original et  
aide-moi à les retrouver.



# les Arts décoratifs

En 1925, une exposition internationale a lieu à Paris avec pour thème les Arts décoratifs. Ces arts regroupent tous les objets fonctionnels, dont l'aspect est décoratif : une lampe, une table, une commode... Maurice Marinot expose aux côtés d'autres artistes comme les décorateurs André Mare et Louis Süe, le peintre Roger de la Fresnaye et le sculpteur Charles Despiau.



*A l'exposition, Charles Dufresne exposait avec moi ses cartons de tapisserie devant servir à garnir des meubles. A partir de ces cartons, imagine tes propres meubles : un fauteuil, un lit, une armoire...*



# Techniques du verre

Avec les années, Maurice devient un véritable maître verrier expérimenté et créatif. Il maîtrise toutes les techniques, en invente d'autres dont certaines restent secrètes.

## La verrerie émaillée

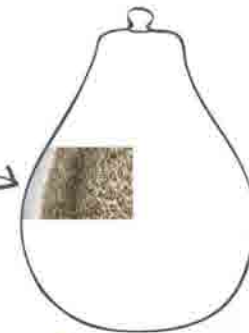
Au début, Maurice Marinot pratique la technique de l'émail. Il peint des décors sur ses verreries avec de la poudre d'émail colorée mélangée à un liant. Il fait ensuite recuire le tout.

## La verrerie bullée

A son époque, les verriers considèrent les bulles comme des défauts. Au contraire, pour Marinot, elles enrichissent la matière. Il en ajoute donc volontairement en mélangeant au verre des oxydes qui, avec la chaleur, explosent et deviennent des bulles de gaz.

## La verrerie gravée à l'acide

Maurice pratique aussi la gravure à l'acide sur ses verreries. Il applique au pinceau un enduit de bitume sur les surfaces qu'il veut protéger. Une fois plongés dans le bain d'acide, les endroits non protégés sont rongés. Marinot obtient des motifs plus ou moins profonds selon le nombre de bains.



Relie ces verreries à leur technique.  
Attention !  
Certaines ont plusieurs caractéristiques.



*A quel élément te font penser ces verreries ?*



## Les éléments

La nature, a toujours été très présente dans la vie de Maurice Marinot. Au début de sa carrière, il se plait à représenter des fleurs et des fruits. Avec l'expérience, il joue de moins en moins avec les motifs et préfère travailler les effets de matière. Mais il s'inspire toujours de la nature : cascade, givre, lumière du soleil... Un véritable travail sur les quatre éléments : le feu, l'eau, la terre et l'air.



# les dernières années

En 1937, la verrerie de Bar-sur-Seine ferme ses portes. Marinot ne peut donc plus souffler le verre mais poursuit son œuvre de peintre jusqu'à sa mort en 1960. Il dessine encore et toujours, peint des toiles lumineuses. Il restera célèbre pour ses verreries qu'il expose en France et à l'étranger. A la libération de Troyes en 1944, un tank américain provoque accidentellement l'incendie de son atelier. 1500 peintures, aquarelles et dessins disparaissent laissant une part de l'œuvre de Maurice Marinot à jamais inconnue. Ses amis Pierre et Denise Lévy l'héberge alors avec sa famille dans une de leurs maisons. Maurice parcourt la campagne, son chevalet sur le dos, à la recherche de nouvelles inspirations.



Merci de ta visite. A bientôt !

Livret-jeu réalisé par le service d'action culturelle des musées de Troyes  
*Marinot, penser en verre*  
musée d'Art moderne de Troyes : 9 juillet-31 octobre 2010

